



Comment les familles du département réussissent-elles à concilier leur vie familiale avec leur vie professionnelle ?

Quels sont leurs besoins et leurs aspirations ?



La méthodologie





Méthodologie



- ▶ Étude réalisée auprès de **parents** de 18 ans et plus avec au moins un enfant de moins de 20 ans au foyer.
- ▶ Elle est le fruit d'une **enquête nationale représentative** et d'enquêtes « **boost** » auprès des départements souscripteurs.
- ▶ Elle comprend **726 parents** habitant dans **la région Grand-Est** et **101 parents** habitant dans **le département de la Marne**.



- ▶ L'échantillon national a été constitué selon la **méthode des quotas**, au regard des critères de **sexe, d'âge, de CSP, de nombre d'enfants au foyer et de poids du département**. Il a ensuite été **redressé pour être représentatif de la population étudiée** sur les variables de **sexe, âge, CSP, de nombre d'enfants au foyer, et de poids de la région**.
- ▶ Les résultats de **chaque région** ont fait l'objet d'un **redressement spécifique** sur les critères de **sexe, d'âge, de CSP, de nombre d'enfants au foyer, et de poids du département**.
- ▶ Les boosts pratiqués pour les départements souscripteurs ont été constitués par interrogation aléatoire pour porter l'échantillon total du département à 100 enquêtes.
- ▶ Les résultats de chaque département souscripteur ont ensuite été redressés sur les variables de **sexe et de nombre d'enfants au foyer**.



- ▶ OpinionWay a réalisé cette enquête en appliquant les **procédures et règles de la norme ISO 20252**.



- ▶ Mode d'interrogation : L'échantillon a été interrogé **en ligne sur système CAWI** (Computer Assisted Web Interview) qui a pu être complété par des enquêtes sur les réseaux sociaux, avec un questionnaire de 15 minutes.



Questionnaire
2022



- ▶ Dates de terrain : les interviews ont été réalisées **entre le 14 octobre et le 8 décembre 2022**.



- ▶ Pour des cibles de particuliers, un seuil de 60 à 80 observations par segment observé est nécessaire pour obtenir une fiabilité acceptable de la variance observée. **100 interviews sont donc suffisantes pour analyser les résultats**.
- ▶ OpinionWay rappelle par ailleurs que les résultats de ce sondage doivent être lus en tenant compte des marges d'incertitude : 2,0 points au plus pour un échantillon de 2500 répondants ; 9,8 points au plus pour un échantillon de 101 répondants.

Toute publication totale ou partielle doit impérativement utiliser la mention complète suivante :

**« Enquête OpinionWay pour l'Observatoire des Familles Unaf-Udaf-Uraf »
et aucune reprise de l'enquête ne pourra être dissociée de cet intitulé.**



Redressement région GRAND EST

Source : données INSEE 2018

Variables	Effectifs bruts	% bruts	% redressés
REDRESSEMENT SEXE			
Masculin	271	37%	46%
Féminin	455	63%	54%
REDRESSEMENT AGE			
18 à 29 ans	58	8%	9%
30 à 39 ans	257	35%	28%
40 à 49 ans	274	38%	36%
50 ans et plus	137	19%	27%
REDRESSEMENT CSP			
CSP A	139	19%	17%
CSP B	101	14%	18%
CSP C	381	52%	45%
Inactifs	105	14%	20%
REDRESSEMENT NB D'ENFANTS MOINS DE 20 ANS			
1 enfant	337	46%	43%
2 enfants	279	38%	40%
3 enfants ou plus	110	15%	17%

Source : données INSEE 2019

Variables	Effectifs bruts	% bruts	% redressés
REDRESSEMENT DEPARTEMENT			
Ardennes	100	14%	5%
Aube	100	14%	6%
Marne	101	14%	10%
Haute-Marne	121	17%	3%
Meurthe-et-Moselle	25	3%	13%
Meuse	25	3%	3%
Moselle	25	3%	19%
Bas-Rhin	104	14%	21%
Haut-Rhin	100	14%	14%
Vosges	25	3%	7%

“ Pourquoi OpinionWay ?

S'appuyer sur un partenaire reconnu et robuste

A la suite d'une consultation sur la base des exigences Unaf-Udaf-Uraf, l'Unaf a retenu la proposition d'OpinionWay.

“*opinionway*” : Groupe international, créé en 2000, spécialiste des études, réalisant près de 1000 études par an, ayant des références dans le secteur de l'économie sociale et solidaire.

La proposition : une enquête nationale permettant des échantillons régionaux représentatifs, la possibilité pour les Udaf de souscrire à des enquêtes départementales, et pour les Uraf à des rapports régionaux.





L'analyse





01

Conciliation entre vie familiale
et vie professionnelle



A

Les difficultés rencontrées

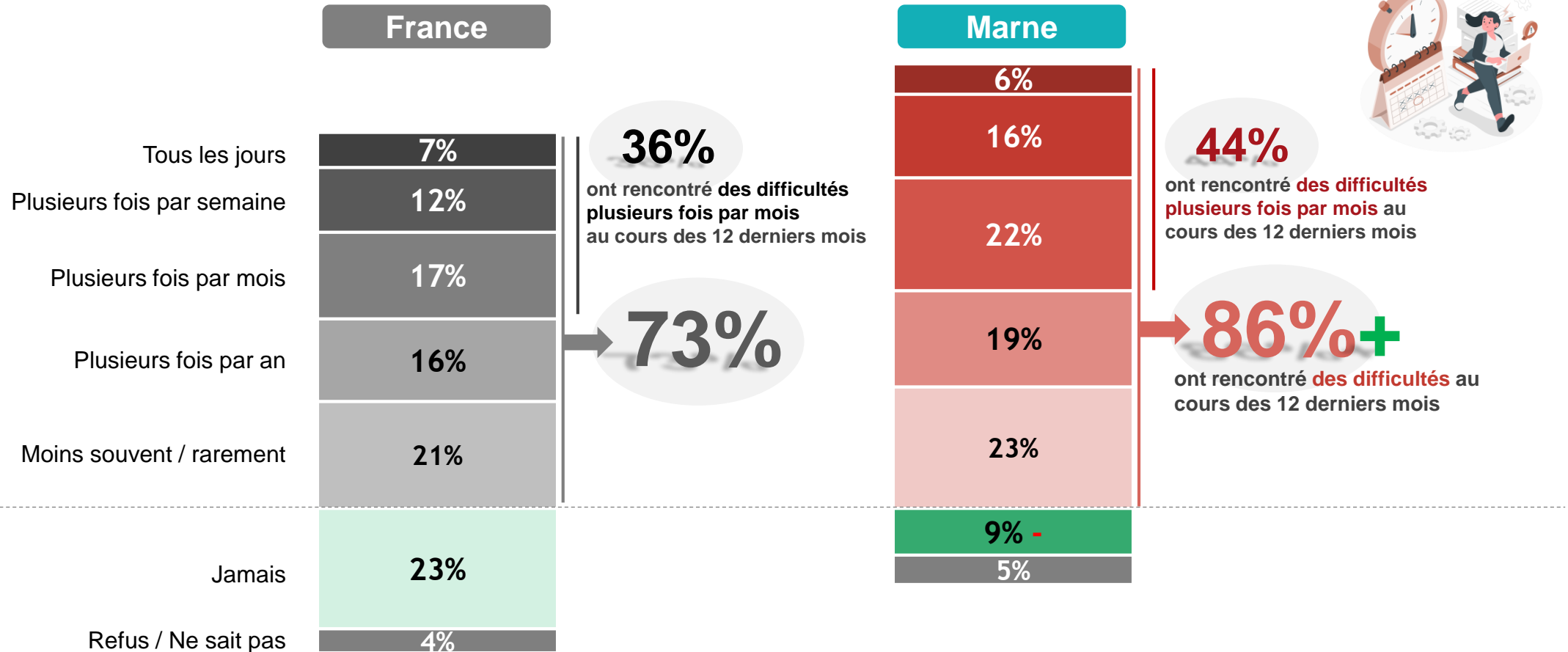


Dans la Marne, les parents sont encore plus nombreux qu'au niveau national à avoir rencontré des difficultés de conciliation vie pro/famille au cours des 12 derniers mois

Question barométrique

C9 : Au cours des 12 derniers mois, combien de fois vous a-t-il été **difficile de remplir vos responsabilités familiales** parce que vous passiez **trop de temps à votre travail** ?

Base : ensemble des répondants qui travaillent en France (2185) / dans le département (79)



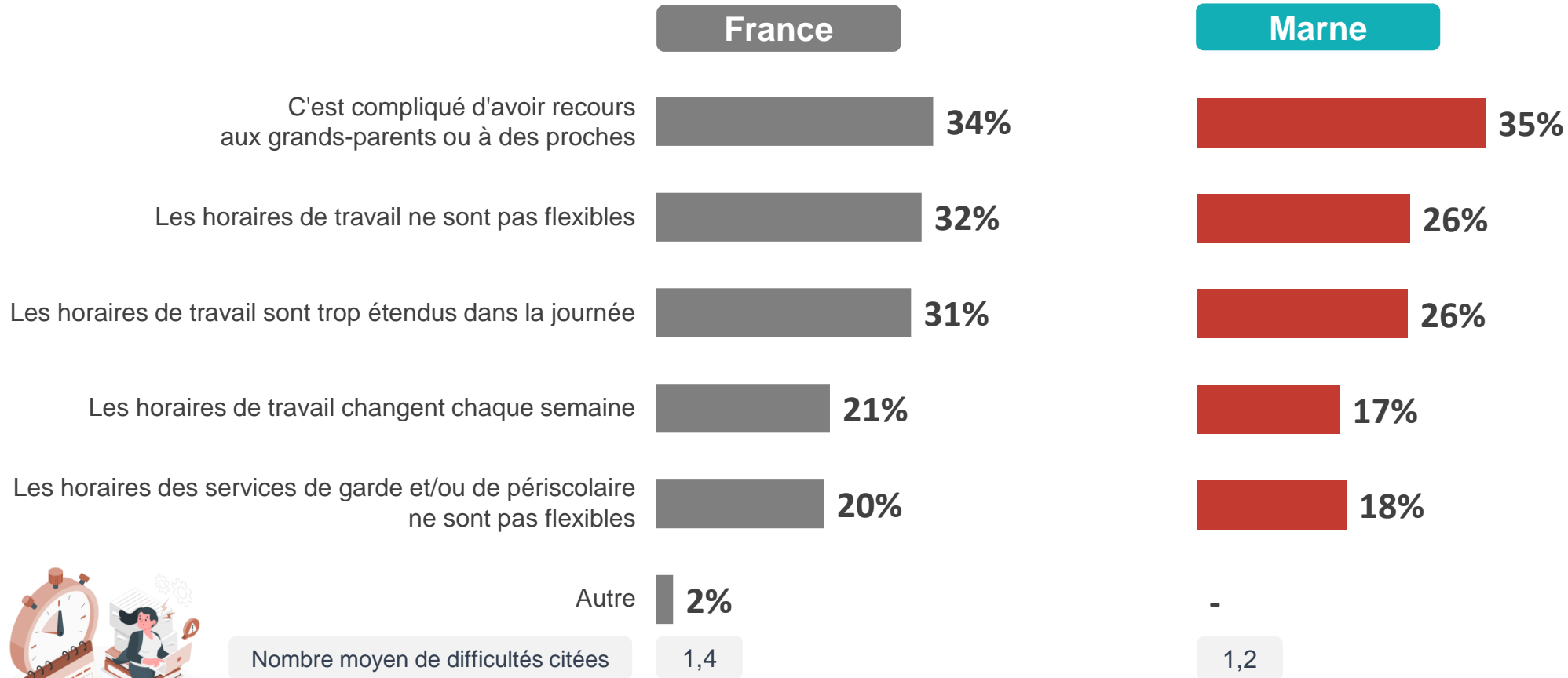


Des obstacles multifactoriels, à l'image de l'ensemble des Français. Le manque de recours aux proches est le point de difficulté central des Marnais

C10 : Pour quelle(s) raison(s) avez-vous rencontré ces difficultés ?

Base : ont rencontré des difficultés au cours des 12 derniers mois en France (1572) / dans le département (69)

Plusieurs réponses possibles

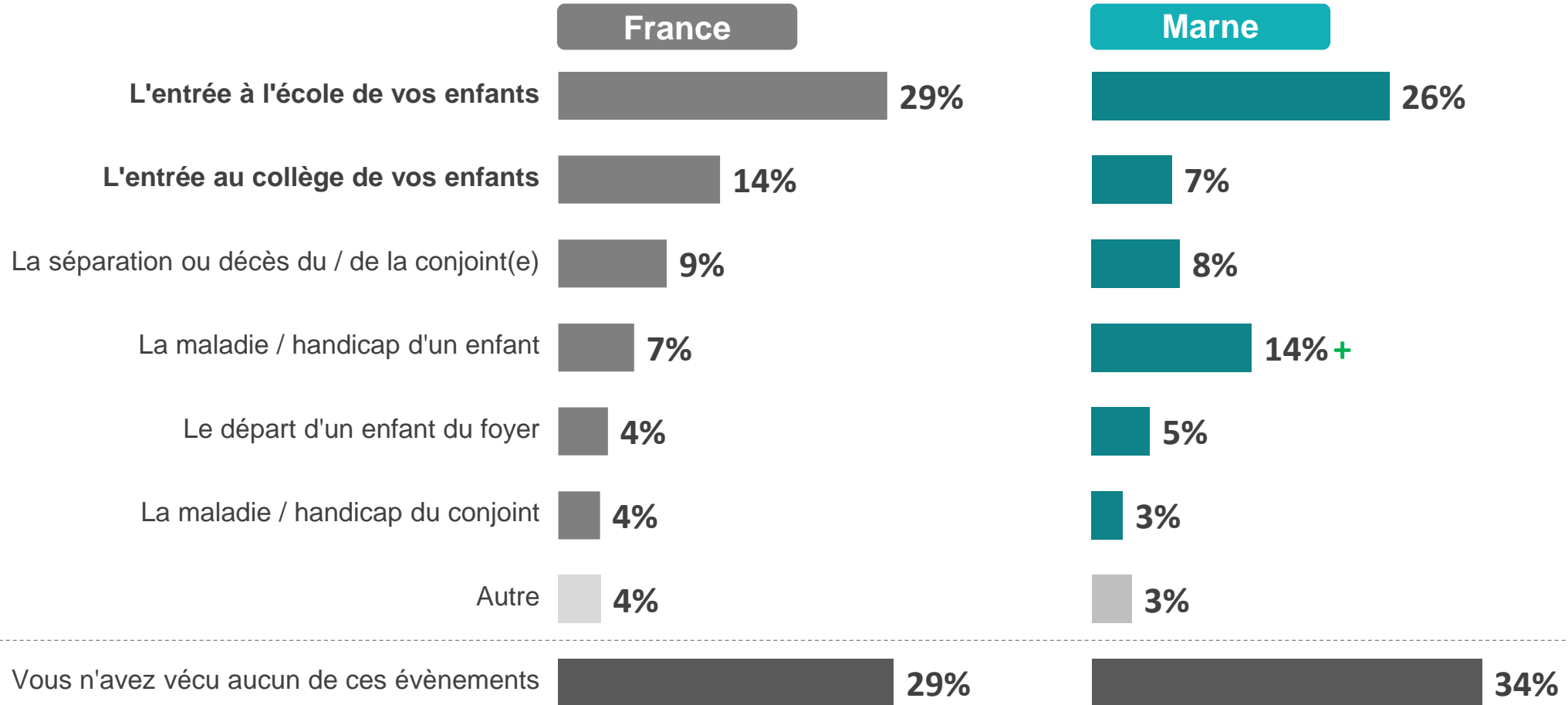




L'entrée à l'école de l'enfant est l'évènement familial impactant le plus la vie professionnelle des parents. Auprès des Marnais, la maladie/handicap d'un enfant est plus fréquente, en faisant la 2^{ème} cause de bouleversement

C1 : En dehors de la naissance, parmi les évènements suivants, lequel a le plus impacté votre vie professionnelle ?

Base : ensemble des répondants qui travaillent ou ont déjà travaillé en France (2484) / dans le département (98)





B

La réduction et l'interruption
du travail

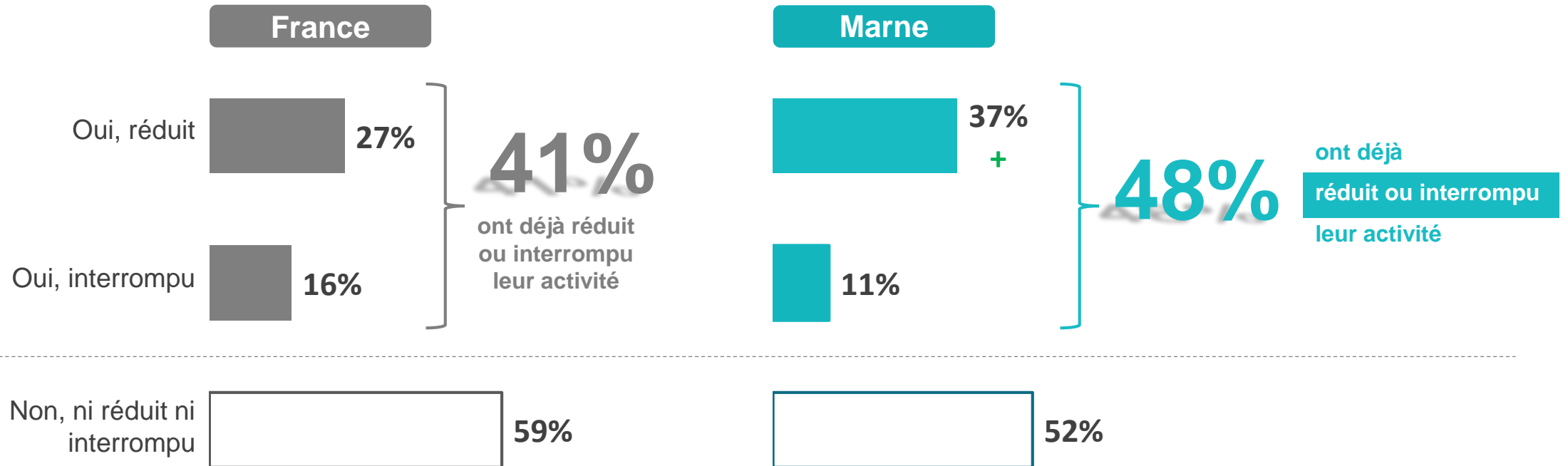


Dans la Marne, près de la moitié des parents ont déjà limité leur activité pour pouvoir s'occuper plus facilement de leurs enfants. On notera qu'ils sont plus nombreux qu'à l'échelle nationale à avoir réduit leur activité

C2A : Pour pouvoir vous occuper plus facilement du/des enfant(s), avez-vous déjà **réduit ou interrompu** plus d'un mois votre activité professionnelle (en dehors d'un congé maternité ou paternité) ?

Base : ensemble des répondants qui travaillent ou ont déjà travaillé en France (2484) / dans le département (98)

Plusieurs réponses possibles





Cette réduction ou interruption de l'activité professionnelle n'est pas sans conséquences financières sur les parents

C3A : Ces changements dans votre activité professionnelle ont-ils entraîné une baisse de vos revenus personnels ?

Base : ont déjà réduit ou interrompu leur activité en France (1030) / dans le département (46)

Base faible : résultats à interpréter avec précaution

France

82%

Ont subi une baisse de revenus personnels suite à ces changements dans leur activité professionnelle



Marne

77%

Ont subi une baisse de revenus personnels suite à ces changements dans leur activité professionnelle





C

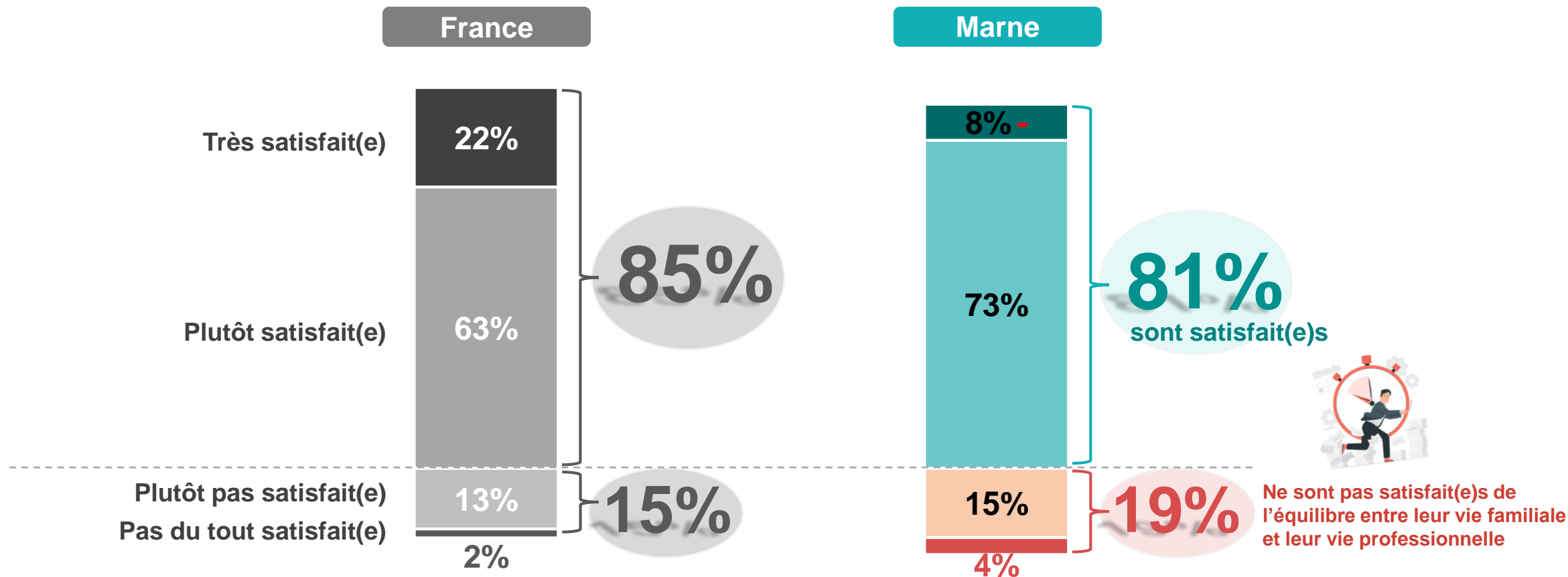
L'équilibre vie familiale / professionnelle



A l'échelle départementale comme à l'échelle nationale, les parents sont plutôt satisfaits de leur équilibre familial/professionnel. Toutefois, les Marnais sont moins nombreux qu'en France à être comblés par cet équilibre

C12 : Dans votre foyer, dans quelle mesure êtes-vous satisfait(e) de l'équilibre entre votre vie familiale et votre vie professionnelle ?

Base : ensemble des répondants qui travaillent en France (2185) / dans le département (79)

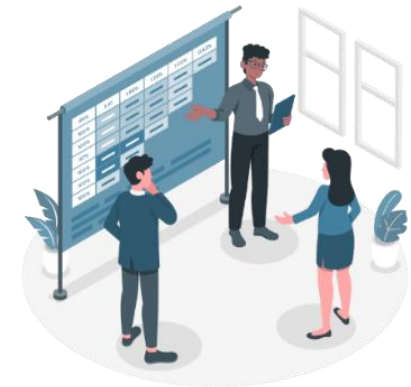
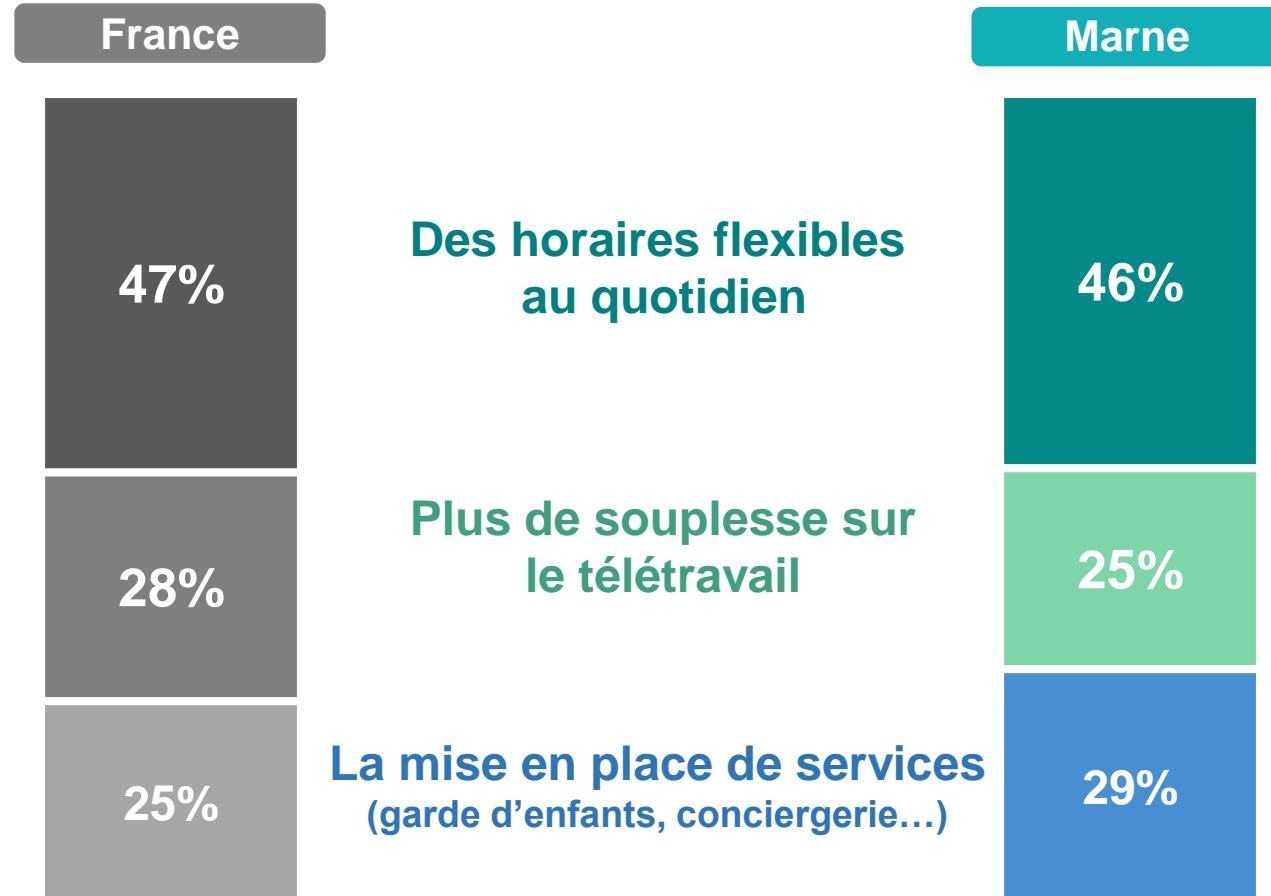




A l'instar de l'ensemble des Français, les Marnais attendent des employeurs plus de flexibilité concernant leurs horaires de travail au quotidien

C14 : Selon vous, que devraient **prioriser les employeurs** pour vous aider à concilier votre vie familiale et votre vie professionnelle ?

Base : ensemble des répondants qui travaillent en France (2185) / dans le département (79)

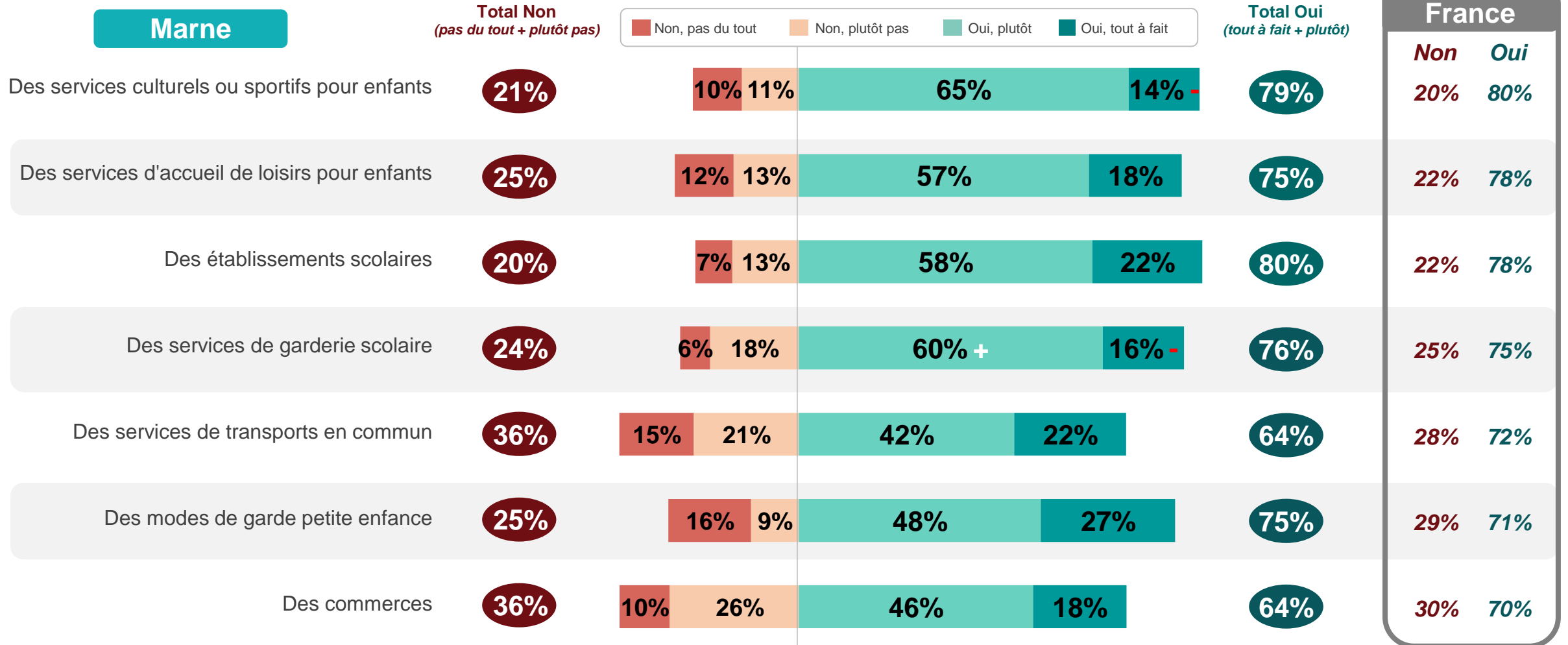




Quels qu'ils soient, le développement de services à proximité du foyer aiderait les parents à mieux concilier leurs deux mondes

C15 : Le développement des services suivants à proximité de chez vous vous permettrait-il de mieux concilier votre vie familiale et professionnelle ?

Base : ensemble des répondants qui travaillent, hors non concernés en France (entre 1548 et 1988 répondants selon les items) / dans le département (entre 61 et 70)

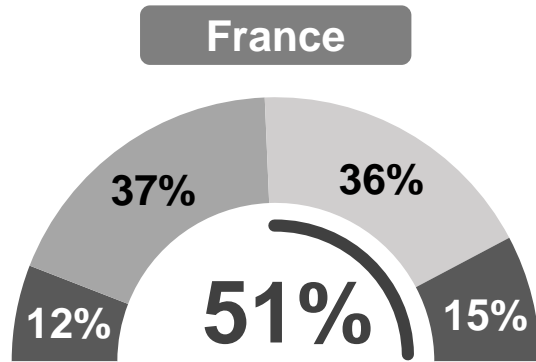




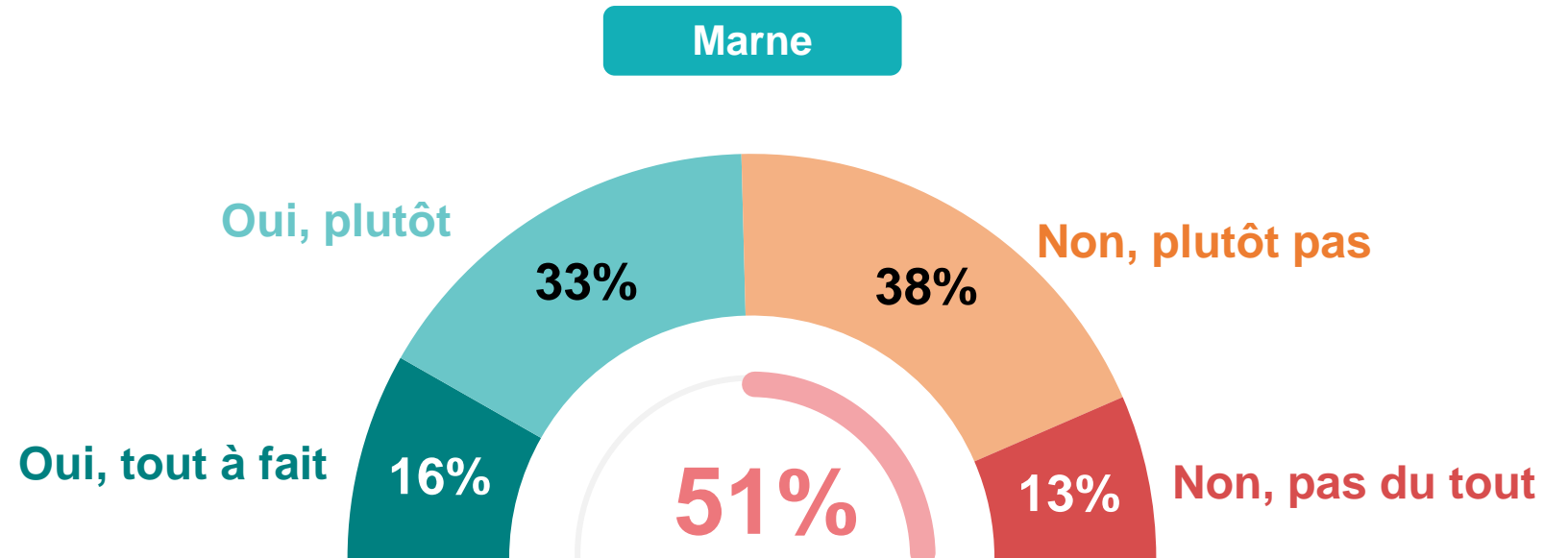
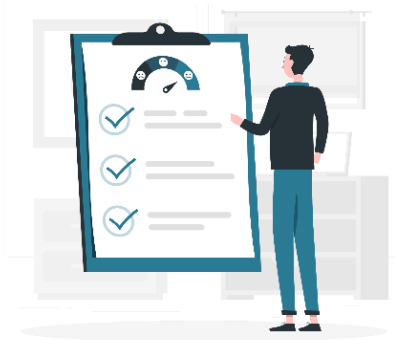
Comme sur l'ensemble du territoire, la moitié des parents de la Marne estime que les solutions de garde pour les 0-3 ans sont insuffisantes pour concilier vie pro et vie familiale

A4 : Selon vous, les solutions de garde pour les enfants âgés de 0 à 3 ans sont-elles **suffisantes pour permettre aux parents de concilier leur vie professionnelle et leur vie familiale ?**

Base : ensemble France (2528) / le département (101)



PENSENT QUE LES SOLUTIONS SONT INSUFFISANTES



PENSENT QUE LES SOLUTIONS SONT INSUFFISANTES



02

Votre famille et vous



A

Questions barométriques



Sans aucun doute, la vie de famille est une dimension fondamentale pour tous les parents !

Question barométrique

Parlons maintenant de votre vie de famille.
B1 : Pour vous, la **vie de famille** est une dimension...
Base : ensemble France (2528) / le département (101)

Marne

100%

Estiment que la vie de famille est une dimension importante



Très importante

Plutôt importante

Plutôt pas importante Pas du tout importante

France

99%





Dans la Marne comme en France, les parents parviennent à répondre aux besoins essentiels de l'enfant et, pour la majorité, à lui faire plaisir. Mais préparer son avenir est plus partagé

Question barométrique

B3 : En tant que parent, diriez-vous que les finances actuelles de votre foyer vous permettent de faire les choses suivantes ?

Base : ensemble France (2528) / le département (101)

Marne

Total Non
(pas du tout + plutôt pas)

Non, pas du tout Non, plutôt pas Oui, plutôt Oui, tout à fait

Total Oui
(tout à fait + plutôt)

Répondre aux besoins essentiels de vos enfants
(santé ou alimentation par exemple)

7%

<1% 7... 49% 44%

93%

Faire plaisir à vos enfants
(cadeaux ou sorties par exemple)

22%

5% 17% 48% 30%

78%

Préparer l'avenir de vos enfants
(épargner pour les études ou les financer par exemple)

38%

11% 27% 41% 21%

62%

France

Non Oui

11% 89%

29% 71%

48% 52%

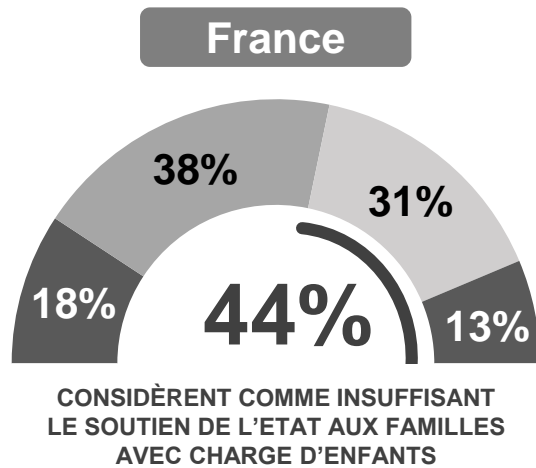




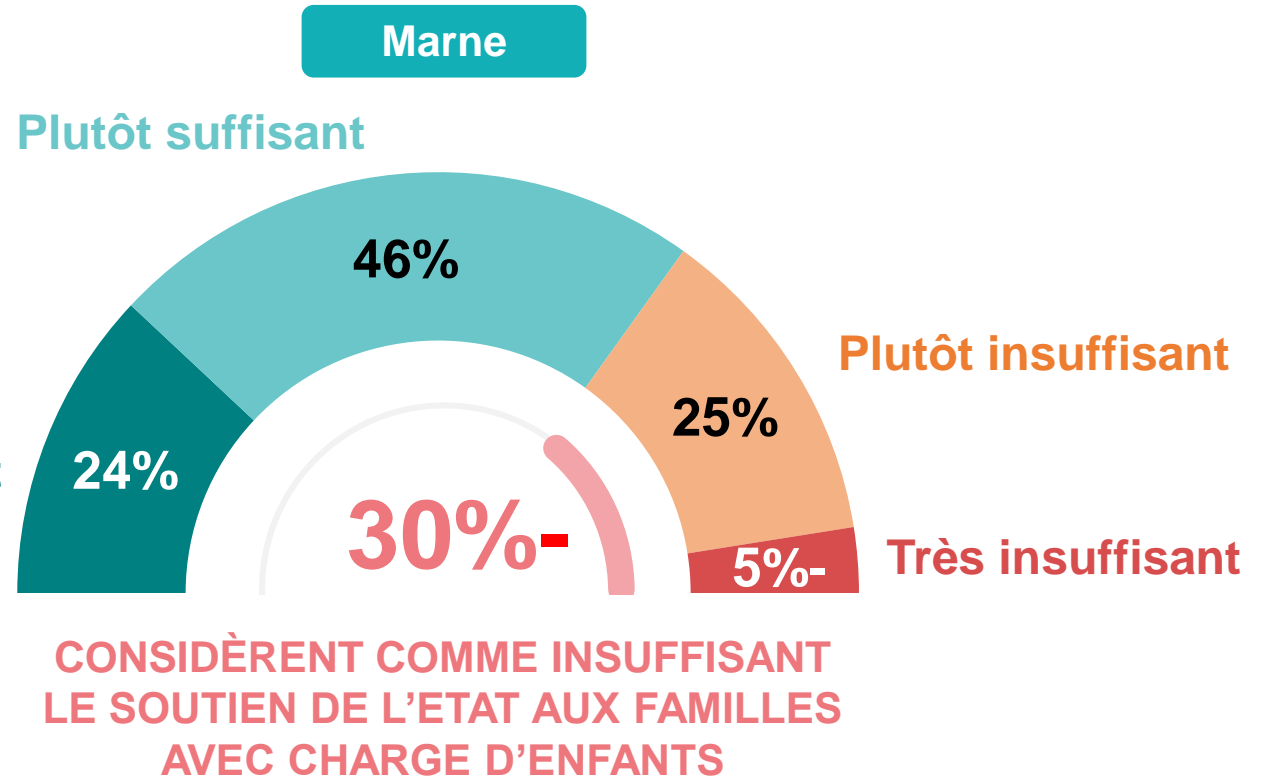
Les Marnais sont un peu moins critiques que l'ensemble des Français à l'égard de l'Etat mais restent près d'un tiers à juger insuffisant son soutien aux familles avec charge d'enfants

Question
barométrique

B2 : Le soutien de l'Etat aux familles avec charge d'enfants (baisse d'impôts, allocations, services...) vous semble-t-il suffisant ?
Base : ensemble France (2528) / le département (101)



Tout à fait suffisant





La gestion de l'utilisation des écrans par les enfants est un sujet compliqué. En apparence plus faciles à gérer, les autres thématiques posent néanmoins problème à au moins 1 parent sur 5

Question barométrique

B4 : En tant que parent, dans quelle mesure les sujets suivants vous semblent-ils compliqués ?

Base : ensemble des répondants qui travaillent, hors non concernés en France (entre 2380 et 2514 répondants selon les items) / dans le département (entre 93 et 101)

Marne

Total compliqué
(très + plutôt)

Très compliqué Plutôt compliqué Plutôt facile Très facile

Total facile
(très + plutôt)

France

Compliqué Facile
26% 74%

Suivre l'alimentation et la santé de vos enfants

21%

3% 18% 59% 20%

79%

Suivre la scolarité et l'orientation de vos enfants

25%

2% 23% 45% 30%

75%

26% 74%

Aborder les sujets délicats avec vos enfants

25%

4% 21% 57% 18%

75%

29% 71%

Affirmer votre autorité

24%

2% 22% 57% 19%

76%

29% 71%

Gérer les relations de vos enfants avec les autres enfants

27%

4% 23% 54% 19%

73%

30% 70%

Traiter les questions de dépense et d'argent avec vos enfants

24%

4% 20% 57% 19%

76%

31% 69%

Gérer l'utilisation des écrans par vos enfants

52%

8% 44% 32% 16%

48%

49% 51%



B

Questions d'actualité

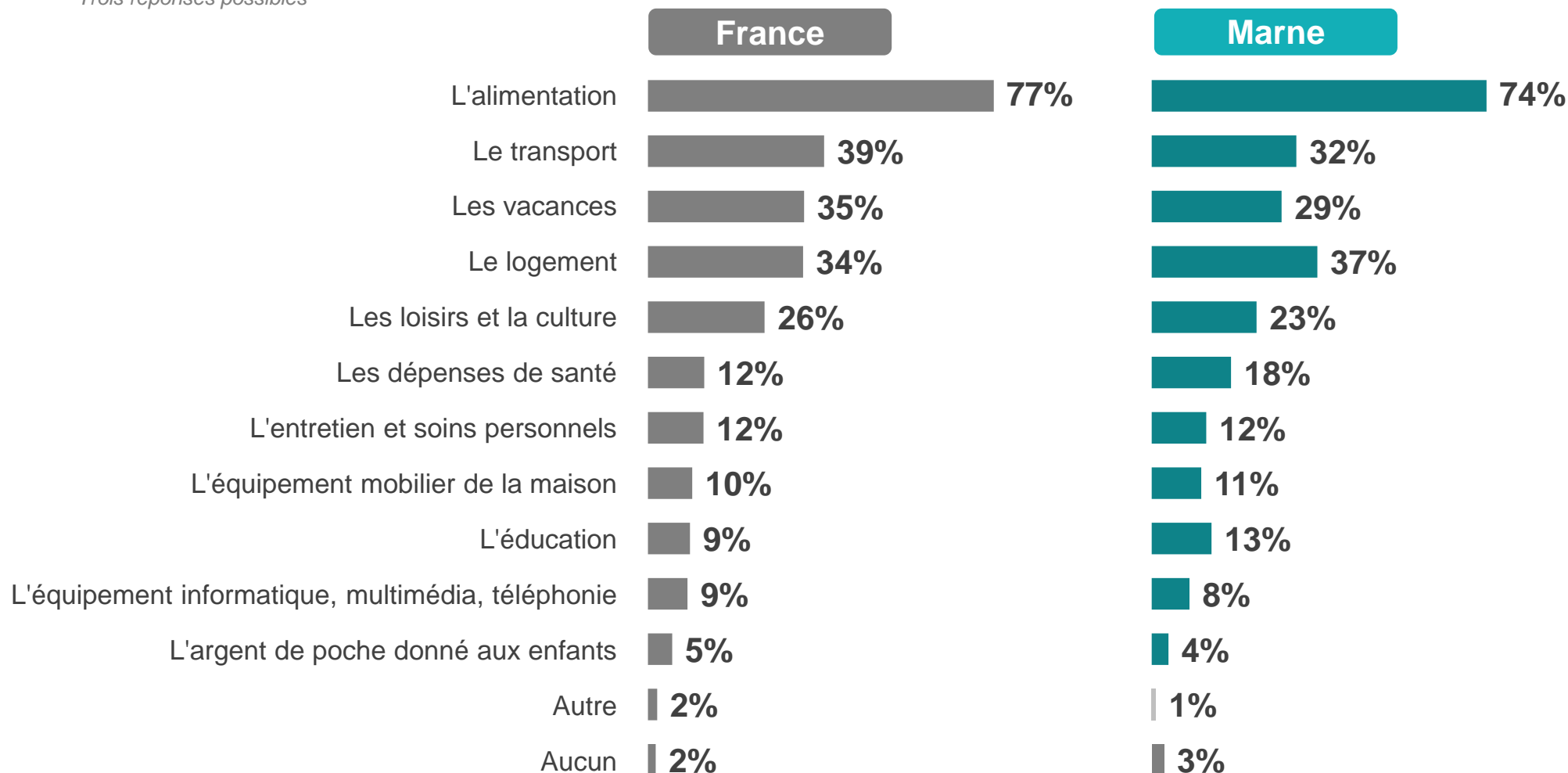


Pour les Marnais comme pour tous les Français, c'est d'abord sur l'alimentation que les parents se sentent impactés par la hausse des prix

A1 : Aujourd'hui, quels sont les 3 postes de dépense de votre famille qui sont le plus impactés par la hausse des prix ?

Base : ensemble France (2528) / le département (101)

Trois réponses possibles

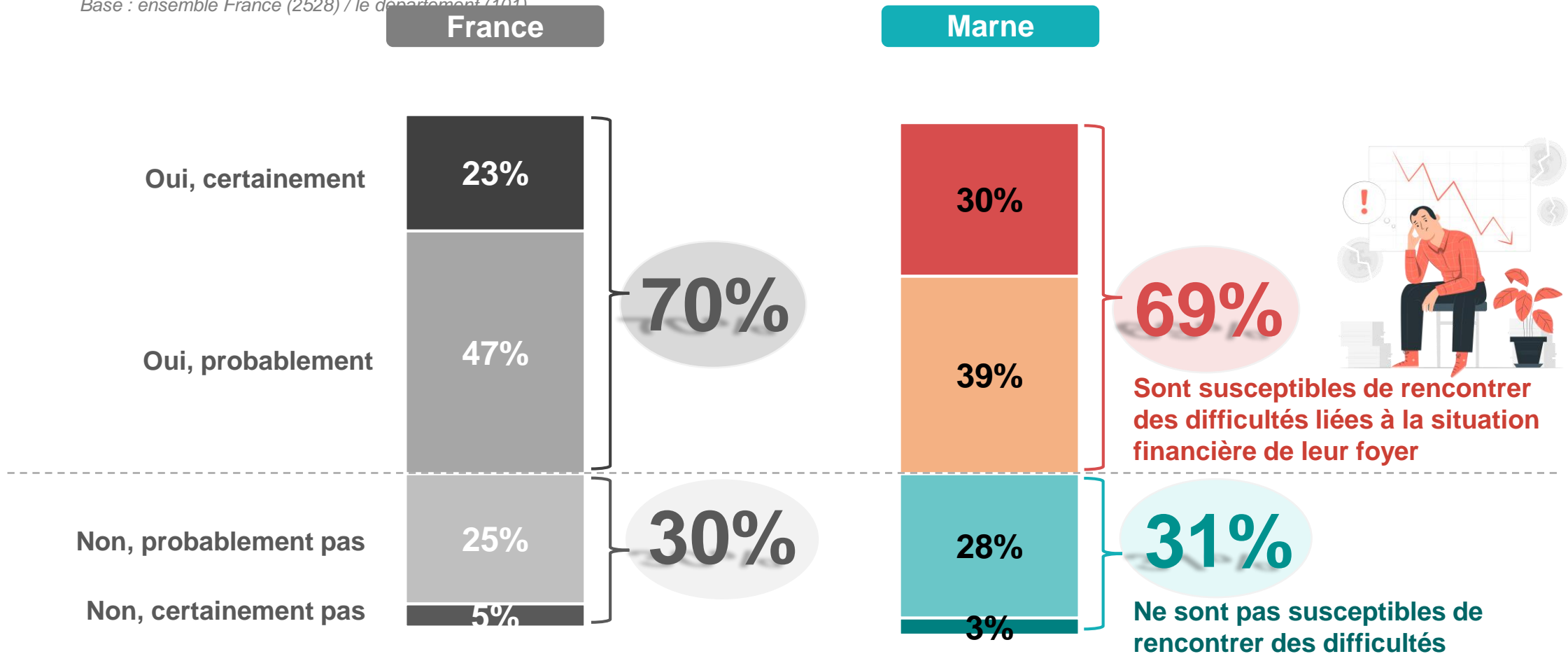




Et de même qu'à l'échelle nationale, les Marnais ont une vision plutôt anxieuse de l'avenir résultant de la conjoncture

A2 : Selon vous, au cours des 6 prochains mois, êtes-vous **susceptible de rencontrer des difficultés** liées à la situation financière de votre foyer ?

Base : ensemble France (2528) / le département (101)

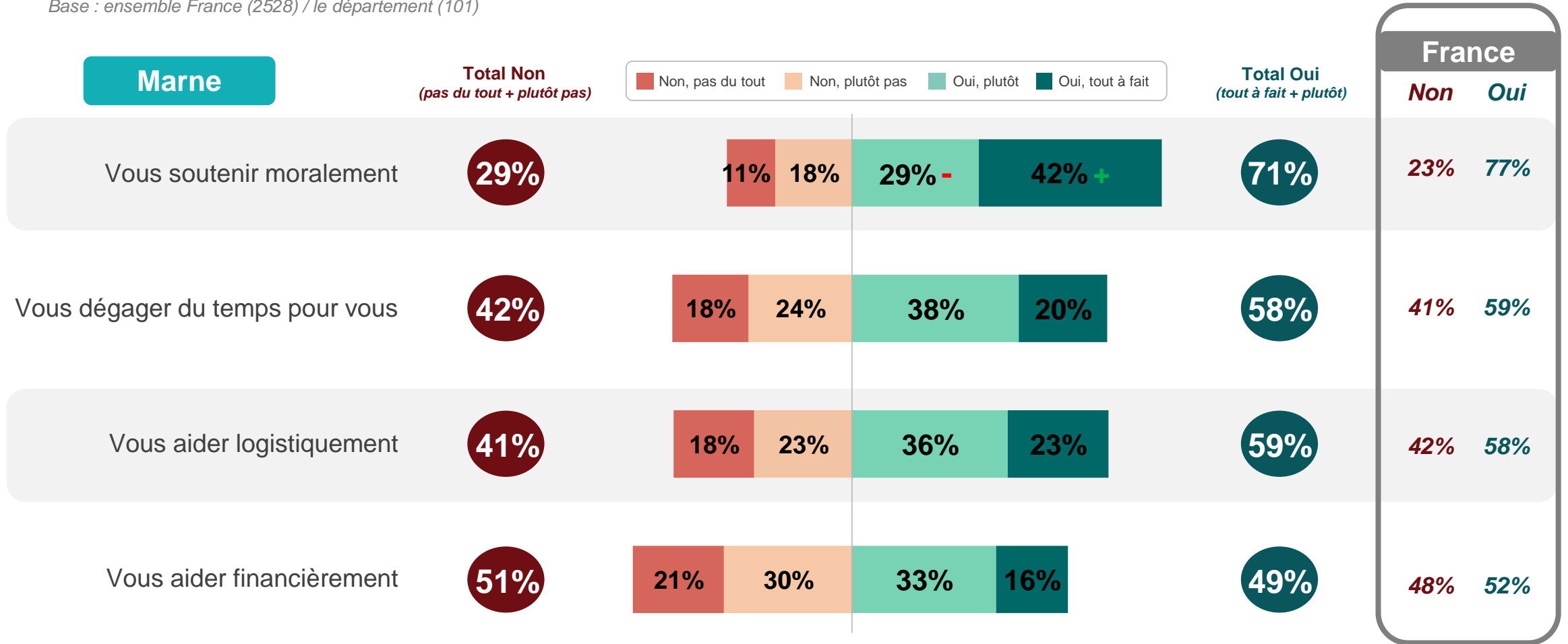




Si les parents marnais peuvent profondément compter sur leurs proches pour les soutenir moralement, les aides concrètes sont moins fréquentes

A3 : Dans le cadre de votre vie de famille au quotidien, si vous avez besoin d'aide, pouvez-vous compter sur d'autres membres de la famille (en dehors de ceux de votre foyer) pour... ?

Base : ensemble France (2528) / le département (101)





bservatoire
DES **Familles**
de la Marne



Contact départemental :

A remplir par l'UDAF



Directeur des études :
Jean-Philippe Vallat
jpvallat@unaf.fr

Contact presse :
Laure Mondet
lmondet@unaf.fr



Les annexes





La méthodologie de l'enquête nationale

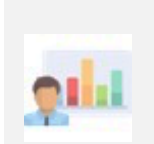




Méthodologie de l'enquête nationale



▶ Étude réalisée auprès d'un échantillon représentatif de **2528 parents âgés** de 18 ans et plus avec au moins un enfant de moins de 20 ans au foyer



▶ L'échantillon a été constitué selon la **méthode des quotas**, au regard des critères de **sexe, âge, CSP, de nombre d'enfants au foyer, et de poids du département**.
▶ Il a ensuite été **redressé pour être représentatif de la population étudiée** sur les variables de **sexe, âge, CSP, de nombre d'enfants au foyer, et poids de la région**.



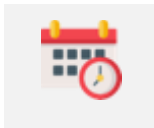
▶ OpinionWay a réalisé cette enquête en appliquant les **procédures et règles de la norme ISO 20252**.



▶ Mode d'interrogation : L'échantillon a été interrogé **en ligne sur système CAWI** (Computer Assisted Web Interview), avec un questionnaire de 15 minutes.



Questionnaire
2022



▶ Dates de terrain : les interviews ont été réalisées **entre le 12 et le 27 octobre 2022**.



▶ OpinionWay rappelle par ailleurs que les résultats de ce sondage doivent être lus en tenant compte des marges d'incertitude : 2,0 points au plus pour un échantillon de 2500 répondants.

Toute publication totale ou partielle doit impérativement utiliser la mention complète suivante :

**« Enquête OpinionWay pour l'Observatoire des Familles Unaf-Udaf-Uraf »
et aucune reprise de l'enquête ne pourra être dissociée de cet intitulé.**



Redressement de l'enquête nationale

Source : données INSEE 2018

Variables	Effectifs bruts	% bruts	% redressés
Sexe			
Masculin	1025	41%	46%
Féminin	1503	59%	54%
Age			
18 à 29 ans	185	7%	8%
30 à 39 ans	760	30%	30%
40 à 49 ans	1043	41%	36%
50 ans et plus	540	21%	26%
Catégorie socioprofessionnelle			
CSP A	587	23%	22%
CSP B	470	19%	20%
CSP C	1128	45%	40%
Inactifs	343	14%	18%
Nombre d'enfant de moins de 20 ans au foyer			
1 enfant	1153	46%	41%
2 enfants	1002	40%	40%
3 enfants ou plus	373	15%	19%

Variables	Effectifs bruts	% bruts	% redressés
Région			
Ile de France	335	13%	20%
Hauts de France	179	7%	10%
Normandie	136	5%	5%
Centre	146	6%	4%
Bourgogne - Franche - Comté	170	7%	4%
Bretagne	130	5%	5%
Grand-Est	249	10%	9%
Pays de la Loire	135	5%	6%
Nouvelle Aquitaine	290	12%	8%
Occitanie	285	11%	8%
Auvergne - Rhône - Alpes	310	12%	12%
Provence - Alpes - Côte d'Azur	148	6%	8%
Corse	15	1%	1%



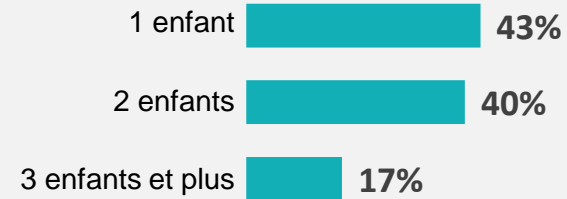
Le profil des répondants de la région



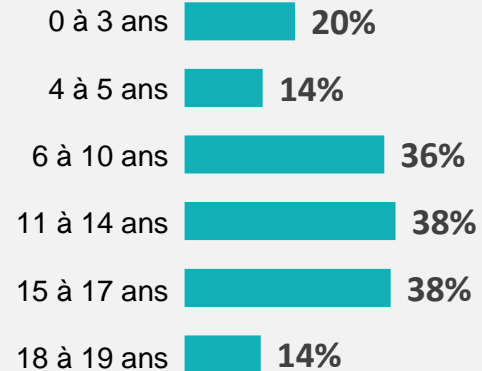
“ Profil du foyer



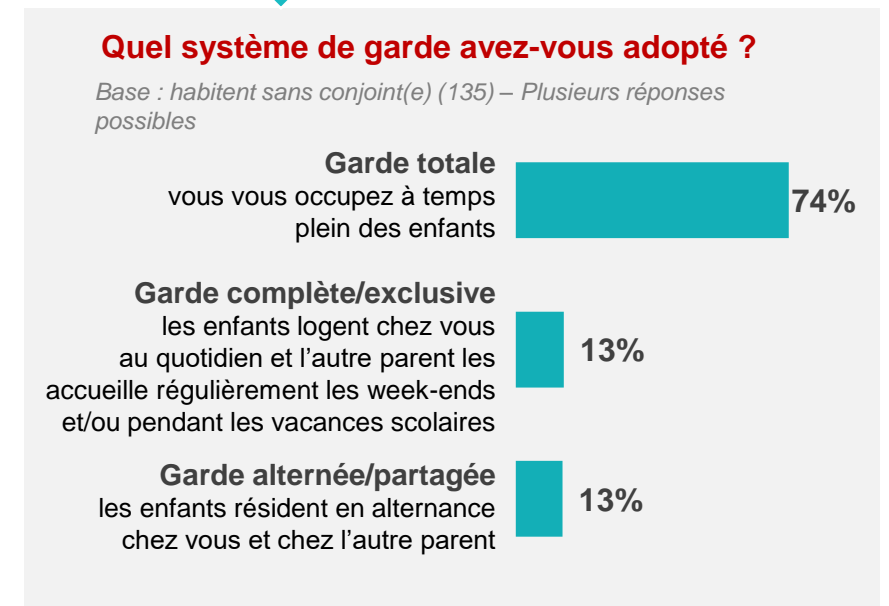
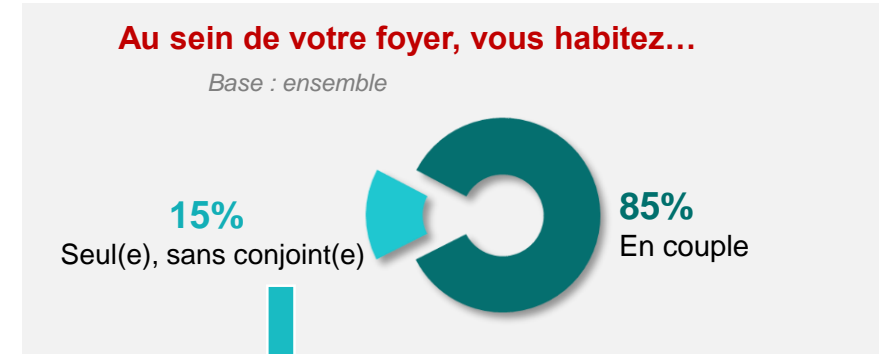
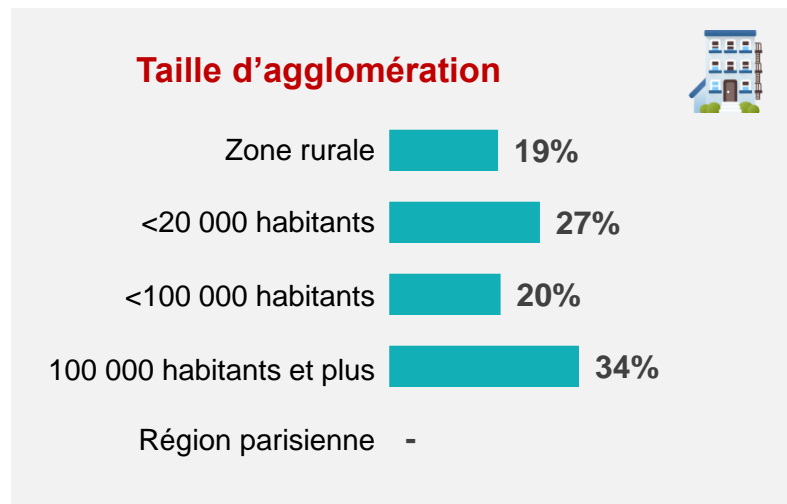
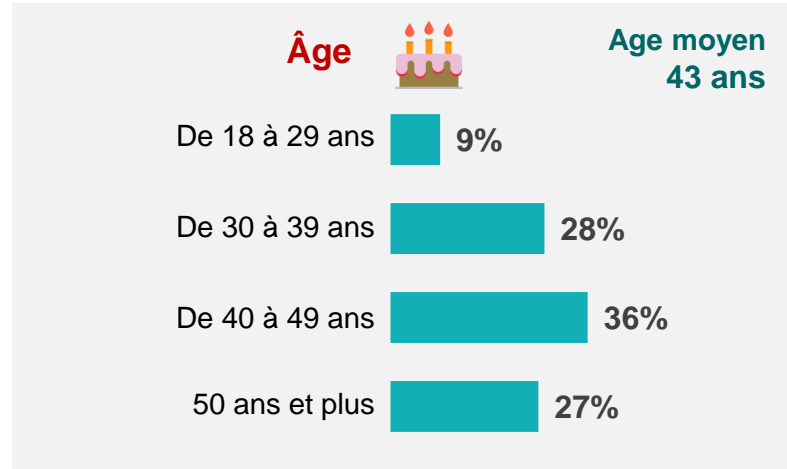
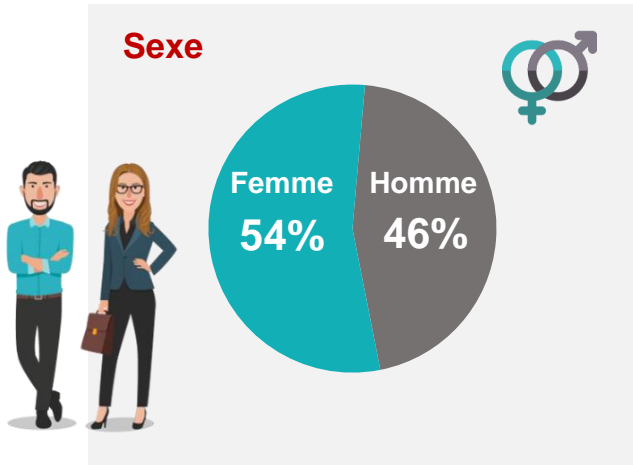
Nombre d'enfants de moins de 20 ans au sein du foyer



Age des enfants de moins de 20 ans au sein du foyer



“ Profil des répondants



“ Profil métier des répondants

